



新金融，建设美好生活

2020

责任实践集

China Construction Bank Corporation
Practice on Responsibilities

目录

CONTENTS

责任专题

04 | 抗击疫情·助力经济社会恢复发展

- 06 | 包容普惠支持保民生稳就业
- 06 | 数字化助力稳外贸稳外资
- 07 | 产品创新支撑稳链强链
- 07 | 加大人民银行疫情防控重点企业信贷支持力度
- 07 | 科技助力保障金融与非金融服务

08 | 攻坚克难·决战决胜脱贫攻坚

- 10 | 智慧治理+汇聚爱心力量
- 10 | 党建+筑牢红色堡垒
- 10 | 产业+增强造血功能
- 11 | 信贷产品+助力精准脱贫
- 11 | 善融商务+消费扶贫
- 12 | 勤耕细耘 定点扶贫

责任行动

16 | 住房租赁

- 16 | CCB建融家园

17 | 普惠金融

- 17 | “徽艺贷”
- 17 | “云义贷”

18 | 绿色金融

- 18 | 打造“绿链” 促进绿色低碳循环发展

20 | 乡村振兴

- 20 | 普惠特色产品助发展
- 20 | 修渠引水开垦乡村振兴新绿洲

21 | 智慧政务

- 21 | “一部手机办事通”

22 | 金融科技

- 22 | 构建风险共治新生态

23 | 建行大学

- 23 | “金智惠民” 微课在线
- 23 | “愚公学院” 公益培训
- 23 | “裕农学堂” 公益培训

24 | 劳动者港湾

- 24 | “劳动者港湾+” 公益新生态

26 | 公益慈善

- 27 | 倡导公益“三带一融合” 理念
- 28 | “建信信托-狮桥关爱中国卡友慈善信托”
- 29 | 建行(亚洲)向博爱医院捐赠防疫物资及爱心款项

责任专题



抗击疫情·助力经济社会恢复发展

建设银行坚决贯彻落实党中央、国务院各项决策部署，扎实完成疫情防控各项工作，不断增强金融服务实体经济能力，全面做好“六稳”工作、落实“六保”任务，全力支持经济社会恢复发展。





01 包容普惠支持保民生稳就业

相继推出普惠金融“四专八举措”“复工助企”计划，同时通过“建行惠懂你”APP线上服务渠道，为小微企业贷款提供无接触服务。

针对疫情防控全产业链、受疫情影响的小微企业，推出“云义贷”专属服务，通过多种担保方式，灵活满足企业融资需求。

先后两次实施利率优惠，湖北地区小微企业信用快贷、个体工商户抵押快贷等贷款利率下调1个百分点。通过利率调整、减费让利等相关措施推动综合融资成本下降。



02 数字化助力稳外贸稳外资

助力“云端”广交会。为外贸企业定制了“广交融资通”“广交结算通”等产品，可实现线上实时申贷、自主选择融资币种，同时“全球撮合家”跨境撮合平台，还可为参展商和采购商提供全球商机服务对接。

打造“全球撮合家”。为具有跨境贸易、投资、合作诉求的境内外企业搭建线上平台，支持企业跨境贸易、投资、项目合作提供信息发布、需求撮合和商机推荐。通过“全球撮合家”不仅实现了助力全球产业链协同，更完成了从“支付中介”和“信用中介”到“信息中介”的跨界转型。

服务进博会。推出了“建遇进博融通全球”3.0版本。线上线下一体化平台能提供高效、安全的结算；利用大数据模型，提供全视野、多元化的融资产品；通过各项金融科技的运用，融合智慧，提供比肩国际的定制化增值服务，促进贸易投资交流。



03 产品创新支撑稳链强链

充分发挥网络供应链的网络化、线上化、自动化的服务优势，7x24小时提供在线“无接触”服务，截至2020年末，累计为超过3,400家核心企业链条上的6.39万家中小微企业提供了超过4,300亿元融资支持。

落地全国石化行业首笔区块链数字仓单质押融资业务，探索全新的供应链金融模式，有效解决传统石化类商品货押融资存在的储罐存货量难穿透、虚假仓单、重复质押等“旧疾”，为破解中小企业融资难、融资贵难题提供了新思路。融资企业表示，融资不仅放款快，且比市场上常见的贸易型融资服务的成本低40%。



04 加大人民银行疫情防控重点企业信贷支持力度

制定专项支持政策，建立审批绿色通道，累计发放防疫优惠贷款314.16亿元，合计支持企业931家。其中，全国性企业累计贷款投放175.73亿元，支持客户486家；地方性企业累计贷款投放138.4256亿元，支持企业445家。加权平均利率2.47%，低于金融机构加权平均优惠利率。



05 科技助力保障金融与非金融服务

在助力政府方面，依托“智慧政务服务平台”，实现近40万个政务事项线上办理；迅速开发上线“智慧社区管理平台”，助力构筑“线上+线下”社区疫情防控体系，得到民政部和各地党政部门的积极评价；推出“疫情物资保障管理系统”，驰援湖北和重庆实现防疫物资的统一调拨、“一盘棋”管理；研发“慈善组织综合服务平台”，助力慈善组织、红十字会和基金会等机构高效管理募捐物资。

在助力民生方面，依托54万个“裕农通”服务点和“建行裕农通”微信公众号，为村民就地提供存取汇缴等服务，并助力农村防疫科普宣传；携手微医、叮当快药、好大夫等专业平台，开通线上渠道“新冠肺炎实时救助平台”，其中在线问诊平台已累计服务586.7万人次；在“善融商务”平台推出“线上菜篮子”便民服务，目前已有1,243家商户入驻。2020年，八大类生活必需品在线交易额达到7.32亿元。

在内部管理和业务服务流程方面，通过远程办公支持技术，在做好员工疫情防控的同时，保障全行金融业务的顺利开展。开通客户经理云工作室，客户通过微信即可在云工作室看资讯、聊理财、了解精选产品等。

攻坚克难·决战决胜脱贫攻坚

在打赢脱贫攻坚战进入决战阶段的关键时刻，建设银行始终不放松、不停顿、不懈怠，坚持精准扶贫、精准脱贫，深化创新驱动和科技赋能，激发贫困地区内生动力，为全面如期打赢脱贫攻坚战、助力乡村振兴战略的实施贡献金融力量。



01

智慧治理+汇聚爱心力量

与安康市联合搭建“中国援建·安康智慧治理”服务平台，通过党务服务、政务服务、公共服务三位一体智慧治理平台，助力安康全面开创善治新时代。结合安康实际情况，在平台中量身打造了“扶贫专区”，包含扶贫新闻政策、金融扶贫、扶贫办事、教育扶贫等板块。贫困户可在线办理残疾人求职登记、公积金重病部分提取等业务，还可在线申请扶贫助农贷、扶贫小额信用贷等金融产品。

05

善融商务+消费扶贫

善融商务担当“电商扶贫先行”使命，带上员工做扶贫、带着客户做扶贫、带动机构做扶贫，全行员工消费扶贫参与率超过 80%；应用工会提货、单位采购、积分权益、公益扶贫、裂变营销和线下撮合会等创新模式，携手部委、地方政府、中央企业、地方国企、民营企业、社会组织、高校等合作单位开设 87 个联合扶贫馆。2020 年，善融商务扶贫交易额达 170.80 亿元；“全国消费扶贫月”活动期间扶贫交易额 3.24 亿元，位列电商专区第一。

02

党建+筑牢红色堡垒

内蒙古自治区分行在兴安盟科右中旗开展定点扶贫工作以来，用十年时间，把脱贫攻坚的“责任田”打造成为了金融扶贫的“示范田”。在脱贫攻坚战役中，分行将扶贫工作和基层党建有机结合，积极探索“党支部+贫困户”的党建扶贫模式。

03

产业+增强造血功能

贵州省分行在“资源变资产、资金变股金、农民变股东”的“三变”模式发源地六盘水市选取红心猕猴桃产业进行试点，为项目核心企业提供授信，支持其打造猕猴桃全产业链条；建立与贫困户的利益连接机制，农民以承包土地入股项目，可获得土地流转费、务工收入以及核心企业利润分红三块收入，有效带动了贫困户农业种植的积极性。

04

信贷产品+助力精准脱贫

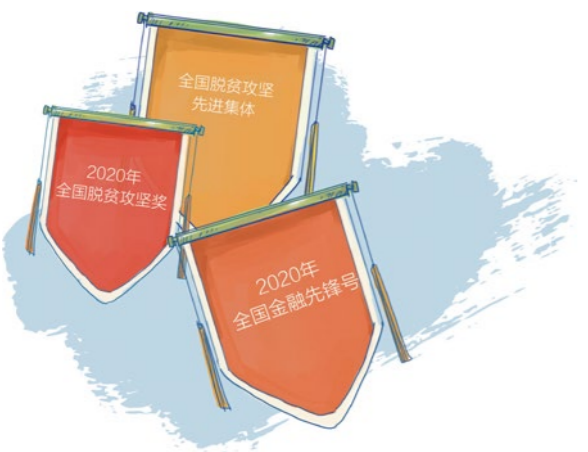
广西区分行根据区域特点自主研发了一系列普惠金融扶贫产品，“蜜农贷”“花农贷”“扶贫贷”“芒果贷”“茶业贷”等创新产品纷纷落地。带动、服务贫困人口达 16.11 万人，金融扶贫贷款及服务贫困人口数量持续增长。



勤耕细耘 定点扶贫

01

建行与定点帮扶的陕西省安康市 32 年风雨同舟、勤耕细耘，终于迎来春华秋实，帮助汉滨区、汉阴县、紫阳县、岚皋县如期实现脱贫摘帽。总行党委连续 4 年召开全行扶贫工作会议，党委成员先后主持召开 12 次扶贫专题会议，所有党委成员多次前往安康实地调研督导推进扶贫工作。建立完善总行党委统筹调度，总分行、母子公司协调联动，扶贫干部狠抓落实的精准扶贫工作机制。择优选派扶贫干部 1,622 人，其中总行先后选派 38 名优秀干部到安康挂职锻炼。全行扶贫干部摩顶放踵、下沉乡间，用新金融的价值观和方法论，在广袤乡村大地破解致贫的痛点病灶、培育脱贫的长效机制。



02

在2021年2月25日举办的全国脱贫攻坚总结表彰大会上，中国建设银行扶贫工作领导小组、中国建设银行安康扶贫工作专班同时荣获“全国脱贫攻坚先进集体”荣誉称号。国务院扶贫开发领导小组授予中国建设银行安康扶贫工作专班“2020年全国脱贫攻坚奖——组织创新奖”，中国金融工会授予中国建设银行安康扶贫工作团队“2020年全国金融先锋称号”。

03

2020年，总行在安康投入帮扶资金1.75亿元，引进帮扶资金2,116万元，培训基层干部4.89万人，培训技术人员6.78万人；购买全国贫困地区农产品3.5亿元，帮助全国贫困地区销售农产品21.28亿元，各项指标均超额完成定点扶贫责任书各项任务。

1.75 亿元
总行在安康投入帮扶资金

2,116 万元
引进帮扶资金

4.89 万人
培训基层干部

6.78 万人
培训技术人员

3.5 亿元
购买全国贫困地区农产品

21.28 亿元
帮助全国贫困地区销售农产品

04

制定《“跨越 2020”金融精准扶贫行动方案》《脱贫攻坚重点地区信贷业务差异化支持政策》《“善融商务”消费扶贫指导意见》等一系列文件，形成党建引领、电商扶贫先行、信贷扶贫创新、服务网络延伸、公益扶贫带动、综合扶贫支持的金融大扶贫格局。建成“裕农通”服务点 54 万个，基本覆盖全国所有乡镇及行政村，打通金融资源和服务下乡的“最后一公里”。

54 万个
建成“裕农通”服务点

责任行动



住房租赁



CCB建融家园

广东省分行扎实推进住房租赁业务发展，积极带动社会力量共同投入长租市场。围绕住房租赁市场的痛点、难点，结合不同区域资源禀赋条件，打造各类型的CCB建融家家长租社区，向社会提供了丰富多样的长租社区样板，支持解决新就业青年、蓝领工人、基层劳动者等安居问题。

如整合广州城中村闲置房源，经微改造后对外经营，为周边超1,000名年轻白领打造温馨的“梦享社区”。在广州白云机场附近的凤和村，推动美丽乡村升级改造，曾经的“空心村”华丽变身，成了网红打卡地“空港文旅小镇”。对广州543套老旧的政府公房进行改造升级，提升居住品质，打造“环卫工人之家”，并以远低于市场租金的价格租给环卫工人，让这些为城市提供基础公共服务的劳动者可以享受更好的居住体验，生活得更更有尊严。

1,000名

年轻白领打造温馨的“梦享社区”

网红打卡地“空港文旅小镇”



543套

老旧的政府公房进行改造升级

打造“环卫工人之家”

普惠金融



“徽艺贷”

“让人们看到了手艺人的价值所在，这也是我们设计产品时的初衷”。“徽艺贷”是安徽省黄山市分行开发的，向列入国家或地方各级“非物质文化遗产代表性项目名录”的非遗项目经营企业发放。通过创新风控评价体系，“徽艺贷”突破传统贷款方式的“禁区”，探索出了小微贷款良性互动新模式，在促进非遗技艺保护、传承、再创新方面发挥出了重要作用。



“云义贷”

南昌县是全国著名的禽蛋之乡。受疫情影响，南昌县禽蛋市场的经营户面临市场不通畅、无法及时回款、人工成本增加等问题，许多经营户还出现了资金短缺的情况。在复工复产复市的关键时期，江西省分行主动与南昌蛋制品行业协会进行对接，针对经营户的特点，详细介绍建行“云义贷”等抗疫专属产品，帮助经营户增强信心，共同渡过难关。截至2020年末，分行已为南昌县禽蛋市场22家企业发放贷款2,180多万元，在解决企业燃眉之急的同时，也为保障居民菜篮子贡献了力量。

2,180多万元

为南昌县禽蛋市场企业发放贷款



绿色金融



打造“绿链” 促进绿色低碳循环发展

总行投行部投融并进，精心打造“飞驰绿鑫”绿色投融资平台，对推动境内外绿色资本市场发展作出了一系列有益的探索，通过建立健全绿色资本市场产品体系，创新推出中国绿色信贷资产证券化产品，参与出资国家绿色发展基金发起设立，发展绿色投研顾问能力和搭建投行“飞驰慧研”投研平台等多措并举，发展出与传统绿色信贷有机互补、投贷承联动的绿色金融服务新模式。

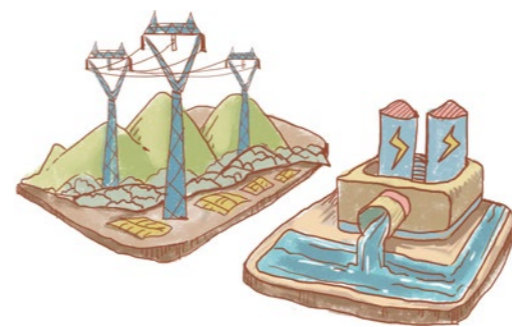
广东分行以产业链核心企业的信用，扶持其产业链上下游的中小微企业。截至2020年末，已为全省近100家核心企业提供了“绿色供应链e销通”产品，融资金额近200亿元，带动链条上的企业近2,000家；广东省分行还通过创新“绿色城市环保支持贷”产品，大力支持垃圾分类相关行业的小微企业。

2020年初，因疫情影响花都区一家农业龙头企业面临较大资金缺口。广州市绿色金融改革创新试验区花都分行在确认企业符合发放绿色贷款的要求后，使用“绿色养殖支持贷”产品，通过将生猪作为合格抵押品，成功为企业投放2.3亿元贷款。

“在拿到贷款后，我们将更多资金投入污水处理等环保方面，使环保的水平高于国家标准。以往，在猪场内外种草坪、花果树木都是负担，但现在我们主动加大了绿化林地投入。”

——养殖企业相关负责人

山东分行聚焦蔬菜产业需求，搭建寿光蔬菜智慧管理服务平台，以“绿色金融、大数据、物联网”布局“新农业”，助力蔬菜产业广泛形成绿色生产生活方式。截至2020年末，寿光蔬菜智慧管理服务平台大数据存储数据1,000多万条，平台部署智慧终端交易系统428户，实现蔬菜交易9.7万笔，交易量10,013万斤。



贵州分行支持贵安新区海绵城市试点两湖一河项目、垃圾发电、污水处理等利于生态保护、环境治理的绿色金融项目。为区域多能互补分布式能源中心项目设计绿色资产证券化服务方案，助力存量资产盘活。

重庆分行以PPP综合金融服务优势，支持重庆市“清水绿岸”“两江四岸”等“生态优先、绿色发展”重大发展规划；创新“巫山脆李贷”“山城助农贷”“金猪贷”等普惠涉农产品，助力绿色产业与生态保护。



建信租赁融入集团“建融智合”智能撮合平台，精准对接母行联动绿色租赁项目；打造新能源汽车生产企业、公交公司、出租车公司、用户等组成的绿色生态链，持续推进绿色租赁创新发展。



乡村振兴

普惠特色产品助发展

黑龙江省分行以成功搭建“智慧乡村”数字农业产业互联网平台为先发优势，成功探索“农业大数据中心+产业互联网+金融科技”支农模式，使金融与农业全产业链深度融合，构建新型农村金融服务体系。创新开发出“地押云贷”“农信云贷”“农户抵押快贷”等十余种线上融资信贷产品，使手机成为农民的“新农具”，有效解决困扰龙江“三农”融资难、融资贵、融资慢问题。两年累计投放165亿元，为15.62万农户和4,421家新型农业经营主体增收减负约4.5亿元，首年贷款不良率仅0.7%。布放“裕农通”服务点1.16万个，为农民发行专属惠农龙卡43.4万张，为农村集体经济组织开立账户2,380个，投放“民工惠”专项融资5.4亿元，打通农村基层服务“最后一公里”。



修渠引水开垦乡村 振兴新绿洲

湖南省分行积极响应国家乡村振兴战略，2020年与全省行政村党群服务、政务服务“两个中心”合作，成为政府布设在村部的金融服务窗口，将金融服务渗透到每个村企、村干、村民，将服务点作为“一门式”公共服务平台的金融承载主体，裕农服务跨入乡村金融银政合作新阶段。



智慧政务



“一部手机办事通”



云南省分行与云南省委、省政府紧密合作打造了政务服务移动端应用“一部手机办事通”，实现了“办事不求人、审批不见面、最多跑一次”和“全程服务有保障”，已成为云南省委、省政府深化“放管服”改革，优化营商环境工作和加快数字云南建设的重要举措。

2020年4月，“一部手机办事通”完成2.0升级。目前“一部手机办事通”注册用户量已突破1,140万，办件量超7,900万，日均办件量达13.99万，同比增长189%。从问卷调查情况看，用户认为使用更方便、办事更便捷，“一部手机办事通”深受欢迎。



金融科技

构建风险共治新生态

基于成熟的风险管理实践及全球领先的风险管理理念，应用高级统计分析和可解释的机器学习技术，金科部携手建信金科研发并向同业输出风险计量类产品“慧优选”及高风险扫描类产品“慧筛查”。截至2020年末，“慧”系列产品已为超过450家金融机构提供体验服务，累计调用量超过2,000万笔。产品的应用贯穿信贷全生命周期，包括客户预筛选、审批决策、风险定价、贷后预警、额度管理、贷后管理等，帮助金融机构提高科学化智能化的信贷管理能力。



在住房领域，打造集预约、查询、办理于一体的手机公积金平台，实现了“指尖上”办事、“网购式”体验。平台自建成以来，已完成443家住房公积金中心的接入，覆盖缴存职工1.35亿人。

在消费扶贫领域，助力打造全国消费扶贫服务平台，为制定和落实国家配套政策、指导扶贫产业发展提供重要的决策支撑。平台现已支撑全国超过133家专馆、11,651个专柜以及京东、淘宝、扶贫832、苏宁等全国性大型电商的对接运营工作。



构建八大平台

在支持民营小微领域，联合中华全国工商业联合会打造“企业综合服务系统”，构建了融资服务平台、小微成长平台、创新支持平台、投融顾问平台、善融撮合平台、教育培训平台、数据治理平台和党群社服平台等八大平台，在提供融资的同时为民营企业 and 民营企业赋能，促进民营经济宜商宜业生态发展。

建行大学

“金智惠民”微课在线

建行大学积极落实中央关于帮助企业复工复产渡难关的决策部署，通过线上课堂为中小企业定制系列课程。在建行大学网络平台疫情防控专区建立“小微企业精选课程”专栏，推出“疫情防控”与“企业经营”两大板块，打造“新时期新机遇——小微企业主题培训”系列课程。课程围绕中小企业复工需求，聚焦企业疫情期经营困境、融资难题、财税筹划等备受关注的核心问题，邀请专家学者进行授课。



“愚公学院”公益培训



建行大学组织开展普惠金融百万创业者、民营企业赋能等系列培训，累计覆盖中小企业家、经营骨干20万人次，提升企业经营管理能力。打造“愚公学院”，定制“创课堂”创新发展系列课程，邀请创业大咖每月开展“创课堂”“云路演”等公益交流，助力小微企业对接整合资源，协同“创业者港湾”科创孵化联动融智融资，探索综合服务企业创新发展的公益教育模式。2020年度建行大学首批入选工信部中小企业领军管理人才培训项目企业大学机构库，致力在“金融赋能中小企业”领域进一步培养金融复合人才，发挥金融聚合优势，助力企业发展。

“裕农学堂”公益培训

“裕农学堂”以广大农村群体为目标受众的智慧教学新课堂。截至2020年末，在乡村县域累计建设“裕农学堂”1,381家。吸引融汇多方公益教育培训资源，综合开展乡村群众喜闻乐见的优质培训，积极引导乡村“新农民”在线学习。

1,381家

在乡村县域累计建设“裕农学堂”



劳动者港湾



“港湾 + 平凡共享”，暖心服务深入百姓心田。截至 2020 年末，分行对外开放“劳动者港湾”205 家，累计服务环卫工人、出租车司机、交通警察、快递小哥等各类劳动者超 60 万人次。



205家
分行对外开放“劳动者港湾”

60万人次
累计服务各类劳动者超

“港湾+城市客厅”，散播书香翻越现代樊篱。携手苏州市城市管理局，结合其对外服务窗口“城市客厅”，共同打造共享书吧，积极传播“阅读，让苏州更美丽”的书香理念。

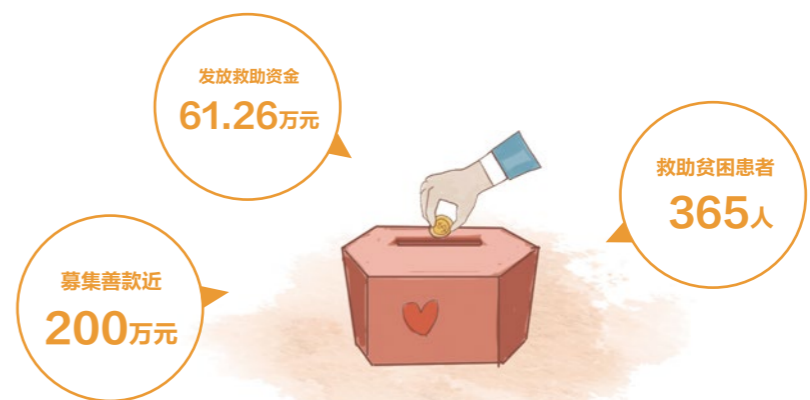


“劳动者港湾+”公益新生态

苏州分行先后与全市各级 23 家政府机构和企事业单位开展港湾共建合作，形成独具苏州特色“劳动者港湾+”的公益新生态。



“港湾+慈善帮扶”，公益为媒汇聚社会爱心。与苏州市慈善总会联合发行慈善理财，累计募集善款近 200 万元；与明基友达基金会共同发起“苏善·劳动者港湾”医疗帮扶项目，截至 2020 年末，累计帮扶救助贫困患者 365 人，发放救助资金 61.26 万元。



公益慈善

倡导公益“三带一融合”理念

上海分行创新推出志愿者公益龙卡，不仅用金融力量打造一个志愿者关爱平台，更是一整套完整的志愿者会员服务解决方案。它打通了全市志愿者身份认证、服务时长累积与兑换、公益捐赠、补贴发放、专属理财、保险礼遇、专享活动等志愿者回馈激励各环节。上海市志愿服务公益基金会理事长陈振民对此给予充分肯定：“这个平台能促进志愿者信息化管理的升级，通过银行专业的身份认证系统，能与上海志愿者网的注册信息形成互补，帮助我们强化志愿者管理。”一年多来，志愿者公益龙卡开创了一套有创新、可复制、可推广的志愿者激励模式。上海市分行全辖网点的“劳动者港湾”开辟了“志愿者港湾”。持卡人每月9日可参与志愿者专属服务日活动，每季度还开展各类回馈激励活动。随着持卡人数不断增加，越来越多的爱心企业和社会机构分享公益资源，希望通过建行平台回馈给广大志愿者。

深圳分行创新“善建益行”五级公益慈善服务体系，通过搭建公益慈善平台、创新公益金融产品、培养专业金融慈善人才、丰富公益慈善服务手段，积极探索金融慈善共赢路径。其中“善建益行”五级公益慈善服务体系涵盖的“慈善理财、类 DAF 捐赠人建议基金平台、冠名慈善基金、慈善信托、慈善基金会、影响力投资”等多种金融慈善工具均已在分行实现落地。以爱心理财为例，作为分行整合各项慈善资源的重要抓手，已成为分行金融慈善拳头产品。截至 2020 年末，“乾元—爱心捐赠”系列理财产品已累计发行 22 期，累计发行规模达 88 亿元，预计实现捐赠金额 694 万元，参与客户人次近 3 万，已成为温暖人心的建行公益金融新名片。



“建信信托-狮桥关爱中国卡友慈善信托”

“建信信托-狮桥关爱中国卡友慈善信托”成立于2020年3月，由建信信托携手狮桥集团、友成企业家扶贫基金会共同发起设立，捐赠100万元资金为疫情期间前往湖北运送救援物资的物流卡车司机提供援助，共帮助500余名司机做好安全防护，鼓励其尽快投入运输生产，为全社会恢复正常秩序保驾护航。



建行(亚洲)向博爱医院捐赠防疫物资及爱心款项

2020年3月31日，新冠肺炎疫情在香港持续蔓延，社会各界对卫生防护物资需求激增，为帮助社会基层家庭做好防疫工作，缓解物资紧缺压力，建行（亚洲）积极履行企业社会责任，向博爱医院捐赠6,000个口罩及港币30万元，资助该机构购买中医防疫汤包、酒精搓手液等防疫用品，以及白米、厕纸等生活必需品。有关物资将发放给博爱医院旗下安老院、儿童及青少年中心等服务单位约3,000名基层家庭成员。建行（亚洲）还派出义工队协助包装防疫物资，将关爱和温暖传入小区。



“博爱医院创立于1919年，而同样是服务香港超过百年的建行亚洲，是首家为博爱医院提供防疫捐赠的银行，两家百年企业的共襄善举可以帮助基层家庭缓解目前对生活物资的急迫需求。”

——博爱医院负责人陈女士



中国建设银行网址: www.ccb.com 服务中心电话: 95533
CCB Website: www.ccb.com Customer Service Center: 95533

